

**Муниципальное бюджетное дошкольное образовательное учреждение  
«Ермаковский детский сад №4»**

---

662820 Красноярский край, Ермаковский район, с. Ермаковское,  
ул. Старковых, 19  
Тел. (39138) 2-40-71

**Русская береза  
– символ Родины моей**



Конспект НОД по познавательному развитию  
Тема: «Русская береза»

Выполнил: воспитатель  
подготовительной группы  
Кондрикова М.Н

с. Ермаковское 2021 г

**Цель:** Пополнение знаний о березе как о растении и символе России.

**Задачи:**

**Образовательные:**

Приобщать к русской народной культуре. Уточнять и расширять знания детей о русской березе, о ее удивительных особенностях. О значении ее в жизни человека. Упражнять в произношении слов, выразительном заучивании стихов.

**Развивающие:**

Развивать познавательный интерес, творческое воображение, кругозор, мышление, активизировать детей в процессе знакомства с историческими данными, получении новых знаний и закрепления ранее полученных, отгадывании загадок, знакомства с традициями русского народа.

**Воспитательные:**

Воспитывать гуманное, бережное, заботливое отношение к природе. Воспитывать гордость за свою Родину, способствовать развитию патриотического воспитания.

**Интеграция образовательных областей:**

Социально-коммуникативное развитие, речевое развитие, художественно-эстетическое развитие, познавательное развитие.

**Материал и оборудование:**

Модель берёзы, цветные ленточки на каждого ребёнка. Картинки с изображением березы. Аудио записи с песнями.

**Ход занятия.**

*Воспитатель:* Звучит музыка (звуки природы леса). Как вы думаете где мы с вами очутились? (ответ детей)

Загадаю вам загадку!

**Загадка:**

Русская красавица

Стоит на поляне,

В зелёной кофточке,

В белом сарафане. Ответ: береза

Заносится модель березки. (правильно)

*Воспитатель:* Береза - одно из самых красивых деревьев на планете. Ребята помогаете мне описать ее какая она? (ответ детей) Белый изящный ствол создает ощущение необычайной нежности, исходящего от этого дерева. Несмотря на то, что белоствольная береза растет и в других уголках планеты, она издавна стала символом России.

Береза - любимое дерево нашего народа, символизирующее русскую душу, дерево необыкновенной доброты. Еще ее называют деревом жизни. В любое время года она прекрасна.

*Воспитатель:* предлагает детям рассмотреть картинки. Какая она на этих картинках? (ответ детей)

### **1 Приложение; картинки березы.**

*Воспитатель:* Многие талантливые русские художники-пейзажисты запечатлели березу на своих картинах. По-своему хороша она в разные времена года! На картинах художников березки прямые, стройные, белоствольные, как девица - русская красавица, невестушка. Вспомним еще одну загадку про березу.

Стоит Алена – платок зеленый,  
тонкий стан – белый сарафан.

### **2 Приложение: картины художников.**

*Воспитатель:* О белоствольной русской красавице сложено много стихов, песен. Предлагаю всем вместе вспомнит стихотворение С. Есенина «Белая берёза».

*Воспитатель:* Впервые стихотворение «Белая берёза» было опубликовано в детском журнале «Мирок». С тех пор оно стало известным и полюбилось читателю. Стихотворение посвящено красавице-берёзе. Оно выражает любовь Есенина к природе Родного края. Ведь для поэта Россия и образ белоствольной берёзки связаны. Многие и другие поэты писали про русскую красавицу столь же знаменитые и прекрасные стихи, многие музыканты положили музыку на их стихи.

Заучивание стихотворения

**Стало вдруг светлее вдвое,  
Двор как в солнечных лучах —  
Это платье золотое  
У берёзы на плечах.**

### **3 Приложения: Стихи**

*Воспитатель:* Не только поэты писали о берёзе, но и композиторы сочиняли песни. Одним из таких композиторов является Г. Струве, композитор, дирижёр. Струве написал песню о России, где Россию сравнивает с образом берёзы, послушать песню «Моя Россия», М Андреев, композитор написал песню «от чего так в России березы шумят» давайте попробуем ее напеть (все хором напеваем)

### **4 Приложения: Геннадий Александрович Струве Михаил Васильевич Андреев**

*Воспитатель:* Символом праздника-Троицы была береза. Троица - это старинный народный праздник земли, воды и леса. Он отмечается весной. Этот праздник еще называли "зелеными Святками" и связывали с расцветом молодой растительности. Береза на Руси считалась символом добра, чистоты, любви, нежности и счастья.

Поэтому Троицу называли праздником русской березки. Утром в день праздника яркая красочная толпа направлялась к березовой роще. Девушки выбирали одну из березок и украшали ее, привязали к ветвям цветные тряпочки, ленты, подвешивали пряники, конфеты. Вокруг украшенной березки водили хоровод и исполняли песню. Потом вокруг березы пели, плясали, заводили игры.

*Воспитатель:* Встанем дружно в хоровод и исполним песню «Во поле берёза стояла».

**Дети исполняют хороводную песню под аудио запись «Во поле берёза стояла»**

Сегодня мы с вами тоже попробовали поздравит красавицу березку с праздником, у нас это хорошо получилось молодцы!

### **Итог занятия**

С кем на Руси сравнивали березу?

Ребята, вам понравилось сегодня наше занятие?

Какой праздник называли праздником березки?

## Приложение

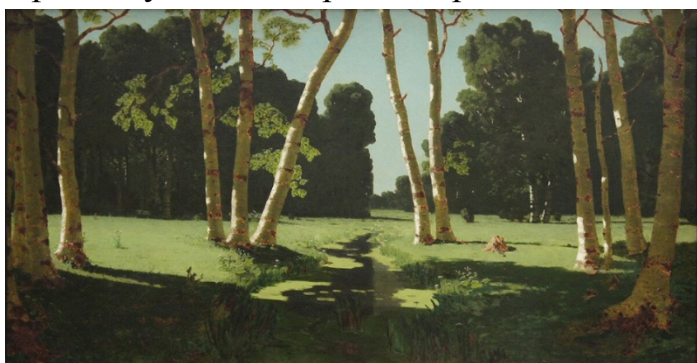
### **1 Приложение; картинки березы.**

#### **Русская береза в разное время года**



### **2 Приложение: картины художников**

Архип Куинджи. Березовая роща



Иван Иванович Шишкин. Срубленные березы.





Исаак Левитан. Березовая роща



Ефим Волков. Золотая осень - Тихая речка



Пётр Кончаловский. Весенний день



Николай Анохин. Зима. Мороз и солнце

### 3 Приложения: Стихи

И. Агеева

Белоствольная берёза –  
Символ Родины моей.  
Нету деревца другого  
Сердцу русскому милей.  
Изумрудная весной,  
А зимою – в серебре,  
Машет веткой золотом  
Всем детишкам в  
сентябре.  
Каждый листик, как  
сердечко,  
Полюбуйся, погляди.  
У родимого крылечка  
Ты берёзку посади.



#### БЕРЁЗА

Белая береза  
Под моим окном  
Принакрылась снегом,  
Точно серебром.  
На пушистых ветках  
Снежною каймой  
Распустились кисти  
Белой бахромой.  
И стоит береза  
В сонной тишине,  
И горят снежинки  
В золотом огне.  
А заря, лениво  
Обходя кругом,  
Обсыплет ветки  
Новым серебром.  
Сергей Есенин



### 4 Приложения: Геннадий Александрович Струве Михаил Васильевич Андреев

